

Zona Metropolitana de Tianguistenco

Zona Metropolitana de Tianguistenco

Zona Metropolitana de Tianguistenco.

Gobierno del Estado de México
Palacio del Poder Ejecutivo.
Lerdo Poniente núm. 300, colonia Centro,
C.P. 50000, Toluca Estado de México.

© Derechos Reservados

Consejo Estatal de Población
Av. José María Morelos poniente
núm. 1017, colonia La Merced-Alameda,
C.P. 50080, Toluca, Estado de México.

Impreso y hecho en México

La reproducción total o parcial de este documento podrá efectuarse mediante autorización expresa de la fuente y dándole el crédito correspondiente.

CE: 202/C/007/17

www.edomex.gob.mx/coespo

Índice

1. Introducción	5
2. Concepto de zona metropolitana	7
3. Zona Metropolitana de Tianguistenco	7
4. Características demográficas	8
5. Consideraciones finales	11
6. Fuentes y referencias	12

1. Introducción

Históricamente ha predominado la idea de que las ciudades¹ son los espacios en donde se oferta una gran variedad de servicios y se concentra buena parte de la riqueza; para muchos, son los lugares ideales para vivir y encontrar mejores oportunidades de desarrollo.

La percepción positiva que en mayor o menor parte se ha formado y el encanto que inspiran, ha provocado que en nuestro país se busque formar parte de ellas, generando que algunos prefieran habitar en zonas urbanas que en las rurales. Para 1950, sólo 42.6% de la población vivía en localidades urbanas, actualmente se estima que representa 77.0 por ciento².

La agrupación de población en dichas zonas ha tenido distintas consecuencias, una de ellas tiene que ver con su crecimiento físico que ha provocado la conurbación, dando paso a otra forma de organización urbana: las zonas metropolitanas.

Estos procesos, además de constituir metrópolis de gran tamaño, han permitido el establecimiento de nuevas formas de interacción, facilitando su integración como parte de una región, afectando la capacidad para observar los límites formales con que se cuenta. Situación que dificulta su gestión, sobre todo cuando se requieren determinadas acciones para la solución de problemas comunes.

Las zonas metropolitanas representan uno de los fenómenos más importantes dentro del sistema urbano, debido a su carácter estratégico para el desarrollo económico y social. En México se cuenta con ellas desde la década de los años cuarenta³, no obstante, fue hasta el año 2004 que el gobierno federal, a través de un grupo interinstitucional conformado por la Secretaría de Desarrollo Social (Sedesol), el Consejo Nacional de Población (Conapo) y el Instituto Nacional de Estadística, Geografía e Informática (Inegi), publica el libro *Delimitación de las Zonas Metropolitanas en México* con el propósito de generar una metodología para definir las e identificarlas de manera sistemática dentro de un marco de referencia común, “capaz de actualizarse cada vez que se cuente con un nuevo censo o conteo de población y vivienda” (Sedesol, Conapo e Inegi, 2012).

¹ De acuerdo con el Instituto Nacional de Estadística y Geografía (Inegi), el término ciudad puede ser entendido como el “espacio geográfico creado y transformado por el hombre, con alta concentración de población (2500 habitantes en adelante)”.

² Cálculo propio con base en Inegi (Encuesta Intercensal 2015).

³ México cuenta con zonas metropolitanas debido a la conurbación entre la delegación Miguel Hidalgo, en el Distrito Federal, y el municipio de Naucalpan, en el Estado de México, inducida por la construcción de Ciudad Satélite (Sedesol, Conapo e Inegi, 2012).

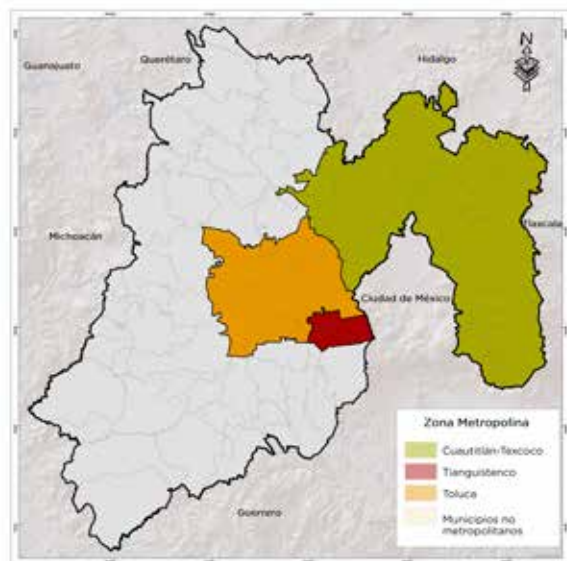
De manera oficial, en la actualidad se reconocen 59 zonas metropolitanas en México, en donde se concentra más de la mitad de la población del país⁴, otorgándole un carácter eminentemente metropolitano a la población urbana nacional (Sedesol, Conapo e Inegi, 2012).

En el Estado de México, alrededor de 90.5% (14 millones 658 mil 184 personas) habita en municipios metropolitanos. Tres de las zonas metropolitanas identificadas en el país se encuentran en nuestro estado (ilustración 1), la entidad más poblada a nivel nacional (16,187,608), siendo éstas las zonas metropolitanas de Toluca, Valle de México y Tianguistenco.

La primera, una de las más importantes por su población, está conformada por 15 municipios; la segunda, un ícono del fenómeno metropolitano en el país, por los habitantes que concentra y conformarse por 59 municipios mexiquenses, las 16 delegaciones de la Ciudad de México y un municipio del estado de Hidalgo.

El presente trabajo aborda los aspectos demográficos más importantes de la zona metropolitana de reciente creación, integrada por 6 municipios, que reafirma el poder transformador de dicho fenómeno en el Estado de México: la Zona Metropolitana de Tianguistenco.

Ilustración 1. Zonas metropolitanas en el Estado de México de acuerdo con la delimitación de Sedesol, Conapo e Inegi, 2010



Fuente: Coespo con base en Sedesol, Conapo e Inegi, 2012.

⁴ De acuerdo con la delimitación oficial más reciente de las zonas metropolitanas en México (2010), 56.8% de la población nacional reside en alguna zona metropolitana, es decir, 63.8 millones de habitantes.

2. Concepto de zona metropolitana

A pesar de que pareciera tener poco tiempo en México el hablar de zonas metropolitanas —ya que de manera oficial se aborda el tema a partir de 2004— es un término que comenzó a utilizarse en los Estados Unidos en la primera mitad del siglo XX, para identificar a las urbes de gran tamaño, en donde el concepto ciudad era demasiado general para abarcar la complejidad de las interacciones entre territorios parte de un mismo sistema (Aguilar, 2003; Sedesol, Conapo, Inegi, 2012).

Los procesos demográficos y de metropolización a nivel mundial han obligado a los países a generar sus metodologías y planteamientos que les faciliten definir los criterios para identificarlas.

En México se definen como el:

Conjunto de dos o más municipios donde se localiza una ciudad de 50 mil o más habitantes, cuya área urbana, funciones y actividades rebasan el límite que originalmente la contenía, incorporando como parte de sí misma o de su área de influencia directa a municipios vecinos urbanos, con los que mantiene un alto grado de interacción socioeconómica. También se incluyen a aquellos que por sus características particulares son relevantes para la planeación y políticas urbanas de las zonas metropolitanas en cuestión (Coespo, 2016).

3. Zona Metropolitana de Tianguistenco

Se localiza en la región centro del país, cuenta con una superficie de 303.4 Km². Se integra por seis municipios: Almoloya del Río, Atizapán, Capulhuac, Xalatlaco, Texcalyacac y Tianguistenco (ilustración 2); este último es el que le da origen y del que recibe su nombre (Sedesol, Conapo, Inegi, 2012).

Ilustración 2. Zona Metropolitana de Tianguistenco



Fuente: Coespo con base en Sedesol, Conapo e Inegi, 2012.

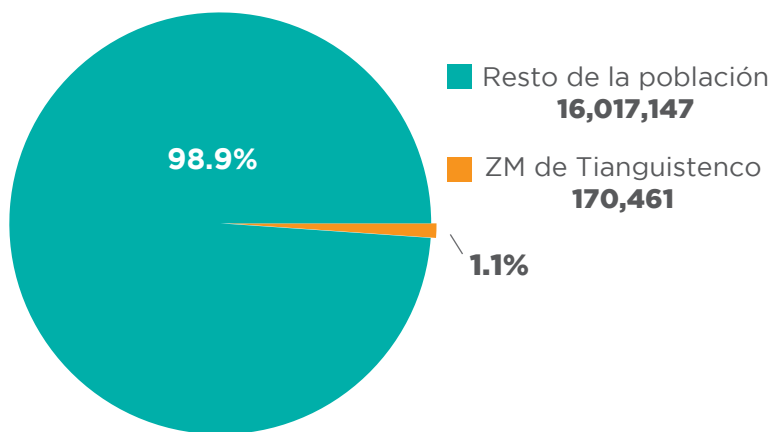
Debe su creación principalmente a dos factores, la colindancia con la Ciudad de México y la cercanía con la zona industrial del Valle de Toluca que, en buena medida, ha permitido el desarrollo económico de esta región, la cual, en algún momento, hizo que se considerara a todos los municipios que actualmente la conforman como parte de la Zona Metropolitana de Toluca.

4. Características demográficas

Su reconocimiento es relativamente reciente, ya que fue a partir de la información estadística del Censo de Población y Vivienda 2010 que el gobierno federal pudo identificar a la zona metropolitana número 58 en el país.

Con base en la delimitación oficial vigente de las zonas metropolitanas y de acuerdo con la información de la Encuesta Intercensal 2015, en la de Tianguistenco habitan 170 mil 461 personas, 1.1% de la población total en la entidad (gráfica 1).

Gráfica 1. Proporción que representa la población de la Zona Metropolitana de Tianguistenco respecto al volumen total en el Estado de México, 2015



Fuente: Coespo con base en Inegi (Encuesta Intercensal 2015).

En esta zona existe mayor número de mujeres que hombres: 51.8% y 48.2%, respectivamente de la población total. En términos absolutos, 88 mil 313 mujeres frente a 82 mil 148 hombres (gráfica 2).

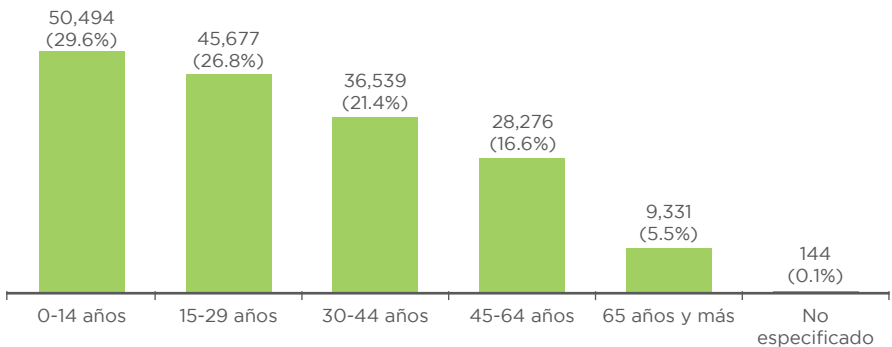
Gráfica 2. Distribución de la población total de la Zona Metropolitana de Tianguistenco por sexo, 2015



Fuente: Coespo con base en Inegi (Encuesta Intercensal 2015).

Alrededor de 56 de cada 100 personas que la habitan tienen menos de 30 años, por lo cual es una región principalmente conformada por personas jóvenes. En contraste, sólo 5.5% de la población tienen 65 o más años (gráfica 3).

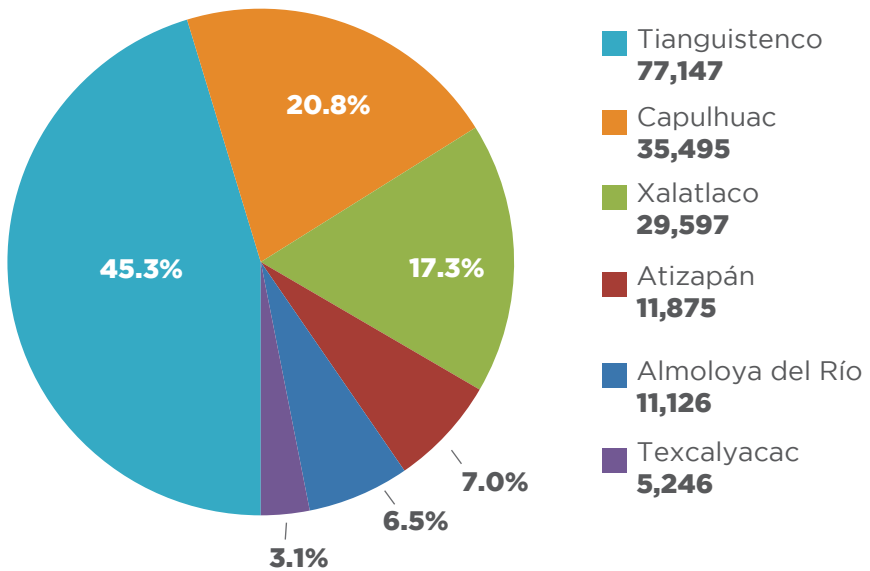
Gráfica 3. Población en la Zona Metropolitana de Tianguistenco por grupos de edad



Fuente: Coespo con base en Inegi (Encuesta Intercensal 2015).

De los municipios que integran la región, Tianguistenco concentra la mayor población, seguido por Capulhuac y Xalatlaco; estos tres aportan 83.4% del total de personas que habitan en la zona. Por el contrario, los de Atizapán, Almoloya del Río y Texcalyacac son los que aportan la menor población (gráfica 4).

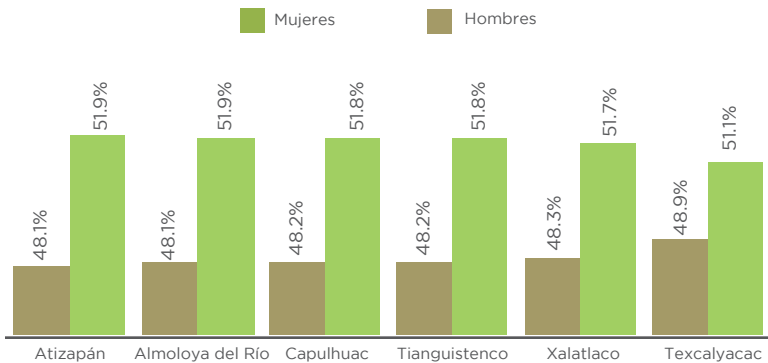
Gráfica 4. Distribución porcentual por municipio de la población que vive en la Zona Metropolitana de Tianguistenco



Fuente: Coespo con base en Inegi (Encuesta Intercensal 2015).

Respecto a la distribución de la población por sexo, se observa que es similar entre sí, ya que en todos hay más mujeres que hombres. De manera particular, en Texcalyacac la brecha es más cerrada; por el contrario, en Atizapán es donde existe la diferencia más marcada (gráfica 5).

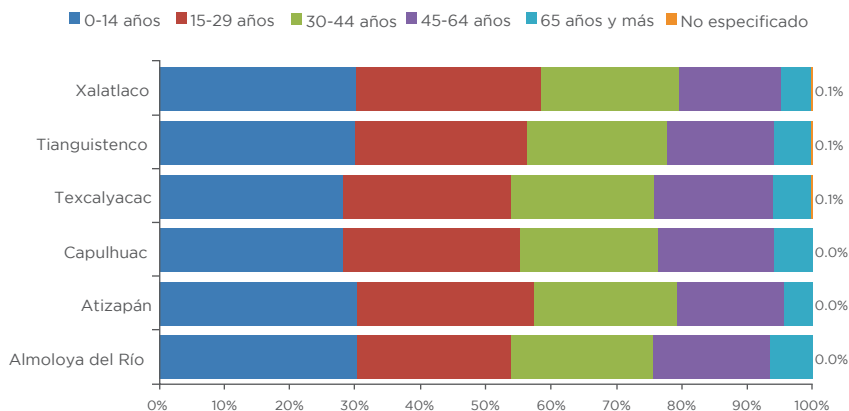
Gráfica 5. Distribución porcentual de la población por sexo de los municipios que integran la Zona Metropolitana de Tianguistenco



Fuente: Coespo con base en Inegi (Encuesta Intercensal 2015).

Otro rasgo que comparten tiene que ver con la edad de sus habitantes, ya que en todos los casos más de la mitad se conforma por menores de 30 años, los jóvenes representan el grupo más cuantioso (gráfica 6).

Gráfica 6. Proporción de la población por grupos de edad de los municipios que integran la Zona Metropolitana de Tianguistenco



Fuente: Coespo con base en Inegi (Encuesta Intercensal 2015).

Xalatlaco y Atizapán destacan por contar con la más amplia proporción de jóvenes respecto del total; mientras que, en contraste, Almoloya del Río es el que sobresale por tener la mayoría de adultos mayores de 65 años y más de edad.

5. Consideraciones finales

La Zona Metropolitana de Tianguistenco es resultado del proceso de transformación demográfica y económica que se vive de manera cotidiana en ciertos municipios de la entidad.

En la cual se refleja la influencia que los desarrollos económicos y sociales tienen de manera directa en la conformación de las ciudades, las cuales históricamente han sido consideradas generadoras de riqueza y bienestar.

El reconocimiento de la tercera zona metropolitana en el Estado de México sin duda abre la posibilidad para acelerar el desarrollo de los que la integran, sin embargo, al mismo tiempo representa un reto en términos de gestión de la misma.

El proceso de concentración de la población en torno a las áreas urbanas es inevitable por los beneficios que éstas traen para las personas, por ello se requiere de una adecuada gestión que permita aprovechar al máximo y equilibrar la distribución de los recursos entre quienes habitan ahí.

Los gobiernos no pueden prescindir del análisis permanente de las ciudades de gran tamaño, pues es mejor aprovechar los beneficios que traen consigo que lidiar con problemas.

6. Fuentes y referencias

Consejo Estatal de Población

Zonas Metropolitanas del Estado de México en:
http://coespo.edomex.gob.mx/zonas_metropolitanas

Consejo Nacional de Población

Sedesol, Conapo e Inegi. Delimitación de las Zonas Metropolitanas de México.
http://www.conapo.gob.mx/work/models/CONAPO/zonas_metropolitanas2000/01.pdf
Sedesol, Conapo e Inegi. Delimitación de las Zonas Metropolitanas de México 2010.
http://www.conapo.gob.mx/es/CONAPO/Zonas_metropolitanas_2010

Instituto Nacional de Estadística y Geografía

Glosario de términos en:
<http://cuentame.inegi.org.mx/glosario/c.aspx?tema=G>
Encuesta Intercensal 2015.

Mexiquenses más orgullosos



GOBIERNO DEL
ESTADO DE MÉXICO

