

BOLETÍN INFORMATIVO

Febrero, año 2021

Efemérides

- 04 Día Mundial de la Lucha contra el Cáncer
- 11 Día Internacional de la Mujer y Niña en la Ciencia
- 21 Día Internacional de la Lengua Materna
- 24 Día de la Bandera

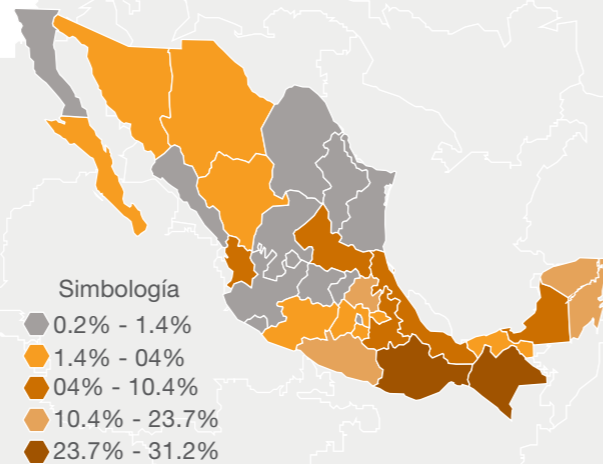
21 de febrero Día Internacional de la Lengua Materna.

En noviembre de 1999, en el marco de la Conferencia General de Organización de las Naciones Unidas para la Educación, la Ciencia y la Cultura (UNESCO), se declara el 21 de febrero como el Día Internacional de la Lengua Materna. El objetivo, es destacar la importancia de los idiomas como un elemento clave de la cultura inmaterial y la identidad de las personas. Además, busca promover y preservar la diversidad lingüística, para rescatar aquellas lenguas que se encuentran en riesgo de desaparecer.

En la República Mexicana, de acuerdo con el Censo de Población y Vivienda 2020, 7 millones 364 mil 645 personas de 3 años y más, hablan alguna lengua indígena. Las cuales representan el 6.1% de la población mayor de tres años.

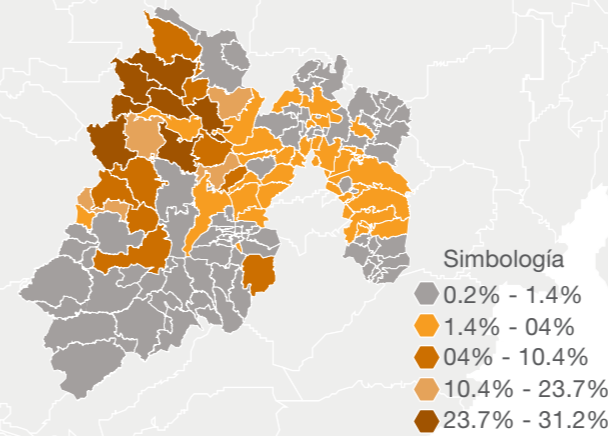
Los Estados que tienen una mayor población relativa hablante de alguna lengua indígena son: Oaxaca (31.2%), Chiapas (28.2%) y Yucatán (23.7%).

Población relativa de 3 años y más hablante de alguna lengua indígena, 2020.



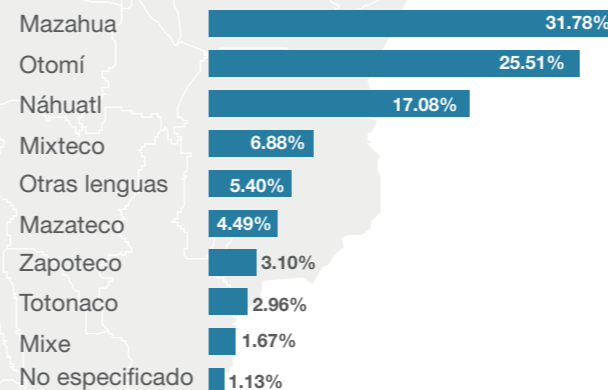
Fuente: Censo de Población y Vivienda 2020.

Porcentaje de la población de 3 años y más hablante de alguna lengua indígena, 2020.



Fuente: Censo de Población y Vivienda 2020.

Distribución porcentual de la población de 3 años y más hablante de lengua indígena por principales lenguas, 2020.



Fuente: Censo de Población y Vivienda 2020.

En el Estado de México un total de 417 mil 603 personas habla alguna lengua indígena las cuales representan el 2.6% de la población total de 3 años y más. Los municipios que tienen una mayor representación porcentual de población hablante de alguna lengua indígena son: San Felipe del Progreso (29.16%), Temoaya (24.67%), Donato Guerra (21.72%), Chapa de Mota (19.84%) y Morelos (16.52%).

En la entidad la lengua Mazahua tiene la mayor proporción de hablantes (31.78%), seguido de la lengua Otomí (25.51%) y Náhuatl (17.08%).

Censo de Población y Vivienda 2020 (INEGI) y los efectos de la pandemia COVID-19 durante su aplicación.

El Censo de Población y Vivienda 2020 tuvo como objetivo producir información sobre la dimensión, estructura y distribución espacial de la población; así como de sus principales características socioeconómicas y culturales; también obtener la cuenta de viviendas y algunas de sus particularidades.

Se utilizó un cuestionario básico con 38 preguntas, donde cada entrevista tuvo una duración aproximada de 12 minutos.

Los resultados de dicho censo pueden ser consultados en su nivel federal, a través del portal del Instituto Nacional de Estadística y Geografía (INEGI) <http://bit.ly/3a6qWJG> ó pueden ser solicitados en datos segregados para el Estado de México mediante las solicitudes sociodemográficas del COESPO, en el portal: <http://bit.ly/3jC1vCO>.

Contexto de la pandemia COVID-19 durante el censo

- 27 de febrero Primer caso confirmado en México.
- 11 de marzo OMS declara pandemia global.
- 14 de marzo Inicia Jornada Nacional de Sana Distancia.
- 18 de marzo Primera muerte por COVID-19 confirmada en México.
- 24 de marzo Las autoridades decretan la fase 2 de la epidemia, que significa que se da contagio comunitario; Gobierno Federal suspende todos los servicios no esenciales.

Iniciativa Mirada Joven del Fondo de Población de las Naciones Unidas.

27 de marzo Cierre del operativo de enumeración.

30 de marzo Las autoridades de salud decretan el estado de emergencia sanitaria. Nuevas medidas de prevención prohíben entrevistas cara a cara.

junio - julio Se retoman entrevistas cara a cara en cada entidad de acuerdo al semáforo epidemiológico.

Efectos de la pandemia COVID-19 en el operativo de enumeración.

Temor adicional de los informantes, ahora al contagio.

Sobre todo en la última semana de marzo, se presentó incremento en casos donde no se respondía e incluso reportes de algunas agresiones a los entrevistadores.

Medidas de higiene y sana distancia para el personal.

A mediados de marzo, distribución de recursos al personal que visita las viviendas para adquirir cubrebocas, gel antibacterial o jabón para manos.

Mayor rotación de personal.

Los últimos días de la enumeración se presentaron algunas ausencias de personal, se retiró personal del grupo de riesgo y aislamiento de equipos de trabajo como medida preventiva.

La pandemia del COVID-19 afectó tanto el operativo de captación de información como el trabajo de gabinete del Censo 2020.

Se tuvieron que reprogramar y suspender distintas etapas del censo y obligó al INEGI a adaptarse a las situaciones que cada día se presentaban.

En todo momento se priorizó la seguridad del personal, así como de la población en general.

Aunque se le dio mayor impulso a la autoenumeración, no se obtuvo la respuesta que se esperaba.

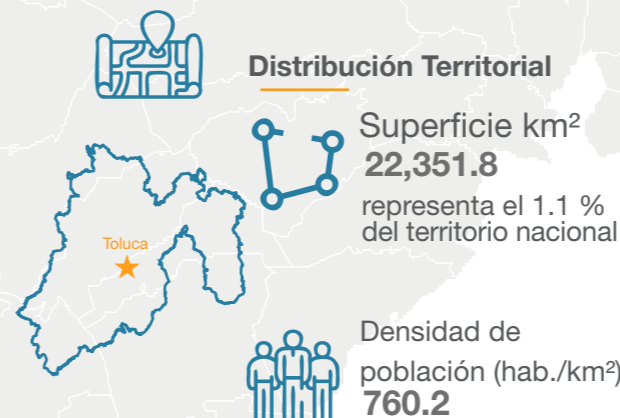
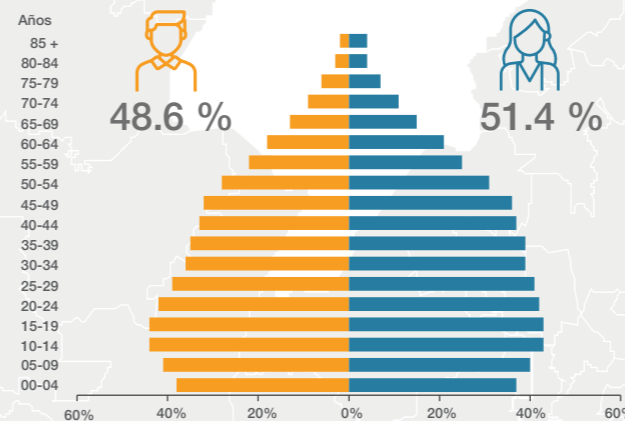
Fuente: Entrega de Resultados del Censo de Población y Vivienda 2020.

Principales Resultados del Censo de Población y Vivienda 2020 (INEGI) para el Estado de México.



Composición por edad y sexo

Población total	16,992,418
Representa el 13.5 % de la población nacional	
Relación hombres-mujeres	94.3
Existen 94 hombres por cada 100 mujeres.	
Edad mediana	30
La mitad de la población tiene 30 años o menos.	
Razón de dependencia	46.3
Existen 46 personas en edad de dependencia por cada 100 en edad productiva.	



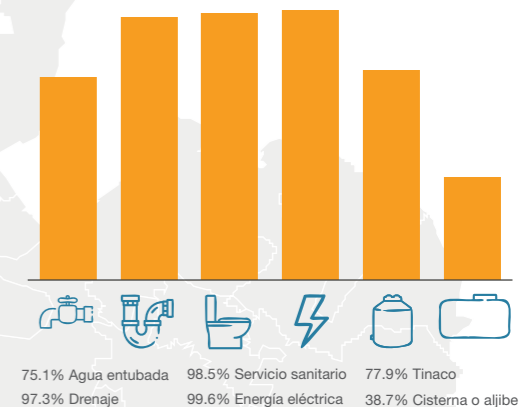
Municipios con mayor población

Ecatepec de Morelos	1,645,352
Nezahualcóyotl	1,077,208
Toluca	910,608

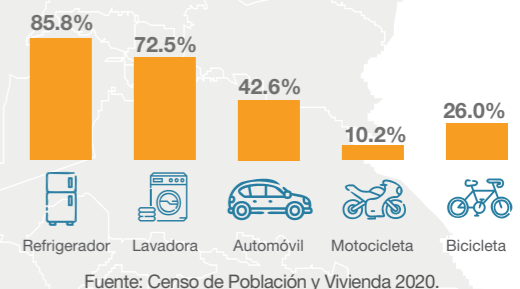
VIVIENDA

Total de viviendas particulares habitadas	4,568,635
Representa el 13.0 % del total nacional	
Promedio de ocupantes por vivienda	3.7
Promedio de ocupantes por cuarto	0.9
Viviendas con piso de tierra	2.0%

Disponibilidad de servicios y equipamiento



Disponibilidad de bienes



Es posible desglosar estos y otros temas a mayores rasgos; por ello, con esta información se pondrán a disposición fichas estadísticas y diagnósticos regionales y municipales que puedan ser utilizados como sustento para la implementación de políticas públicas que resulten efectivas; así como la actualización del catálogo de talleres que COESPO brinda a servidores públicos y a la población en general. También se actualizarán las capas del visor geográfico que puede ser encontrado en la página: <https://bit.ly/370PS3r> el cual proporciona información sectorizando a niveles geográficos.

Asimismo, dicho Consejo continuará generando insumos bibliográficos en materia sociodemográfica que pondrá a disposición a través de su Centro de Documentación y página web.